

Programma Ruimte



Inleiding

Het programma Ruimte is en blijft volop in ontwikkeling en beweging.

Invoering Omgevingswet / Wet kwaliteitsborging voor het bouwen (WKB)

Op 1 januari 2024 zijn de Omgevingswet en de Wet WKB in werking getreden. Het jaar 2024 is een overgangsjaar waarin het een beetje pionieren wordt om de nieuwe werkelijk gerealiseerd te krijgen. Maatwerk zal meer aan de orde zijn en de uitvoering gaat daarmee meer tijd en capaciteit kosten. Integraler werken zorgt echter voor efficiëntie en zal op termijn capaciteit en geld besparen. Het karakter van het werk zal ook veranderen. Er zal meer werk in het voortraject van een aanvraag zitten, door onder meer een intensiever vooroverleg. Tevens wordt verwacht dat er meer werk achteraf zal zijn, in de vorm van handhaving. Beleidsmatig speelt uiteraard de omgevingsvisie en het omgevingsplan. Kwartaal 4 van 2024 wordt het projectvoorstel omgevingsvisie gepresenteerd.

Woningbouw
Op dit moment komt er veel op de gemeente af qua wonen. Er zijn verschillende thema's op het gebied van wonen wel / niet met wettelijke verplichtingen, wel / niet met gemaakte bestuurlijke afspraken etc. Om overzicht te krijgen en te behouden is in 2023 gestart met het opstellen van een Programmaplan Woningbouw. Dit plan moet bijdragen aan het versnellen van de woningbouw door te sturen op prioriteiten. In het Programmaplan Woningbouw 2024-2027 zijn de ambities, wettelijke taken, activiteiten uitgewerkt. Het plan is in 2024 door het college vastgesteld. In de kadernota zijn middelen beschikbaar gesteld voor de uitvoering van het Programmaplan Woningbouw.

Aquapark De Zandstuve

Tijdens de behandeling van de Kadernota 2025 is de motie 'Krediet voor aanpak Aquapark De Zandstuve' (2024-M18) aangenomen.

Met deze motie is een bedrag van € 150.000 beschikbaar gesteld als voorbereidingskrediet voor het opwaarderings- en verduurzamingsplan voor Aquapark de Zandstuve. Parallel aan het proces voor het opstellen van deze begroting heeft het college de uitwerking van deze motie opgepakt.

Voorafgaand aan de begrotingsbehandeling bent u over de stand van zaken daarvan met een raadsbrief geïnformeerd.

De Klaampe

Voor Kulturhus de Klaampe, verduurzaming en verbetering klimaat is in de Kadernota 2025 een krediet beschikbaar gesteld. Hierin is de bijdrage van de Dumava subsidie en de bijdrage van de huurder Stichting de Klaampe meegenomen. Hiermee kunnen de werkzaamheden worden opgepakt.

Energietransitie
De afspraken uit het nationale Klimaatakkoord hebben tot nieuwe uitvoeringstaken bij gemeenten geleid, vooral voor de thema's Gebouwde omgeving en Opwek hernieuwbare Energie waarvoor een belangrijke regierol bij gemeenten is neergelegd. De energie- en warmtetransitie is een grote en langjarige gezamenlijke opgave, waarbij we nu nog maar aan het begin staan.

De energietransitie krijgt vorm via de Regionale Energie Strategie en het besluit van college en raad waarbij het zoekgebied ZO Vriezenveen is aangewezen om windmolens te plaatsen. Hierbij werken we samen met de gemeenten Tubbergen en Almelo. In dit zoekgebied is reeds het zonnepark gerealiseerd en we zien kansen om in dit gebied een energielandschap te creëren. Het opwekken van waterstof in samenwerking met Twenterandse ondernemers zien we als een uitdaging. We richten ons in deze eerste fase van de warmtetransitie vooral op isoleren (energie besparen). Middels diverse maatregelen zoals Duurzaamheidsfonds en de Klusbus helpen we burgers met subsidie en het uitvoering van isolatiemaatregelen om woningen te verduurzamen.

Klimaatadaptatie is en blijft ook een belangrijk klimaatthema. In het Gemeentelijk Water- en Rioleringsplan is hier rekening mee gehouden. In gemeentelijke projecten, zoals het plan Mozaïek en de Centrumvisie Vriezenveen, wordt rekening gehouden met bijvoorbeeld hittestress door meer vergroening. Via de verordening klimaatsubsidie worden woningeigenaren gestimuleerd om bijvoorbeeld de hemelwaterafvoer af te koppelen of tegels te verwijderen zodat meer regenwater wordt vastgehouden.

Ontwikkelingen milieutaken, de ODT en de gevolgen

Diverse ontwikkelingen eisen structureel een hogere jaarlijkse bijdrage aan de ODT. Dat zijn de gevolgen van het resultaat uit het onderzoekstraject 'Herijking financiering ODT'. Daarbovenop komen de recentelijke aanbevelingen van de commissie Van Aartsen die door de minister zijn overgenomen. Dat zorgt samen er voor dat Twentebreed de jaarlijkse bijdrage aan de ODT in stappen naar een hoger realistisch niveau wordt gebracht om alle wettelijke milieutaken door de ODT -conform de eisen - uit te kunnen laten voeren. Hiervoor zijn middelen verwerkt in de kadernota 2025.

Kanaal Almelo - de Haandrik

Een onderwerp met een enorme impact op de gedupeerde bewoners/eigenaren van bedrijfspanden is

de problematiek rondom het Kanaal Almelo – de Haandrik. Vanwege schade aan hun panden en de nog onzekere situatie m.b.t. de schadeafhandeling leven veel gedupeerde bewoners langs het kanaal Almelo - de Haandrik in grote zorgen en onzekerheden. De problematiek rondom het kanaal zorgt ook voor financiële risico's in relatie tot de gemeentelijke begroting. Tevens bestaat het risico dat er door de gemeente kosten gemaakt moeten worden die nog niet zijn voorzien of nog niet te voorzien zijn. In de kadernota 2025 zijn hiervoor middelen beschikbaar gesteld.

Wegen Hammerfliet

Vanwege bodemopbouw is een extra investering nodig naast het 'normale' onderhoud (volgens beheerplan) noodzakelijk (Bakkersweg in 2025, Polderweg en Hammerfliet in 2026). Vanwege bodemopbouw in combinatie met klimaatverandering (oxidatie van veen) worden deze wegen sneller slechter dan tot voor kort voorzien, daarom zijn de kosten voor het verkeersveilig houden van deze wegen hoger dan bij reguliere wegen. Daarom is de genoemde investering nodig.

Noorderweg

Vanwege de bodemopbouw is een extra investering nodig naast het 'normale' onderhoud (volgens beheerplan). Voor de Noorderweg is een apart collegebesluit geweest i.v.m. problematiek Kanaal Almelo-De Haandrik. Hierin is expliciet vermeld dat er drie gedeelten van de Noorderweg die verzakt zijn, als pilot zijn/worden uitgevoerd. Dit om te onderzoeken of dit ook een goede aanpak is voor toekomstige verzakkingen. Als pilot werkt is de investering nodig voor het aanpakken van de andere verzakkingen.

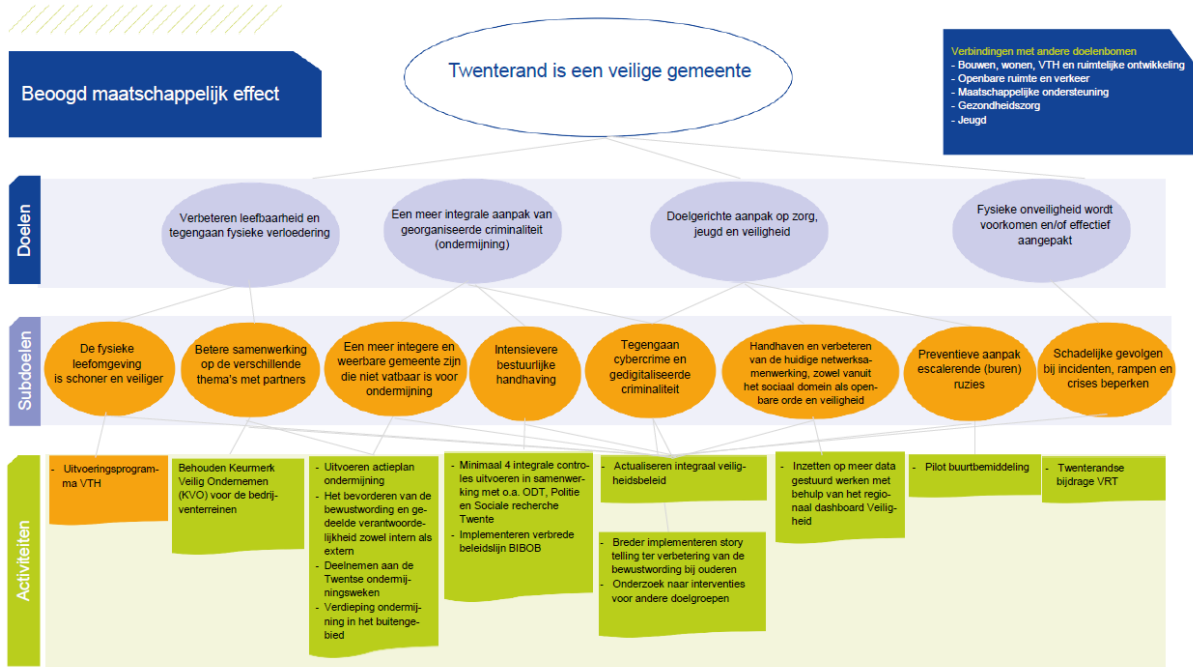
Openbare Orde en Veiligheid

Op het gebied van openbare orde en veiligheid blijven we werken aan een veilig Twenterand. Dit doen we door overlast en criminaliteit te verminderen en fysieke onveiligheid te voorkomen en aan te pakken. In 2021 is het Integraal Veiligheidsbeleid 2022-2025 vastgesteld. Hierin staan onder andere de thema's; ondermijning, zorg en veiligheid. In 2025 wordt het integraal Veiligheidsbeleid opgesteld voor 2026-2029. Veiligheid is een breed begrip en behelst veel onderwerpen. We willen integraal, flexibel, informatie gestuurd en vooral samen werken. Het zorgen voor een veilige gemeente is een gedeelde verantwoordelijkheid van de gemeente, netwerkpartners en de inwoners. Het geactualiseerde integraal veiligheidsbeleid dekt alle subdoelen en activiteiten en daarom wordt hier niet per doel of activiteit nader op in gegaan.

Doelenboom Openbare orde en veiligheid

Doelenboom

Openbare orde en veiligheid | 2025



Verbanden met andere doelenbomen

- Bouwen, wonen, VTH en ruimtelijke ontwikkeling
- Openbare ruimte en verkeer
- Maatschappelijke ondersteuning
- Gezondheidszorg
- Jeugd

Beoogd maatschappelijk effect

Twenterand is een veilige gemeente

Doel: Verbeteren leefbaarheid en tegengaan fysieke verloedering

Doel: Een meer integrale aanpak van georganiseerde criminaliteit (ondermijning)

Doel: Doelgerichte aanpak op zorg, jeugd en veiligheid

Doel: Fysieke onveiligheid wordt voorkomen en/of effectief aangepakt

Metingen en verplichte indicatoren

Beleidsdoelen	Begroot 2025	Begroot 2024	2023	2022	2021	2020	2019	Bron
Aanpak woninginbraken								
Woninginbraken	n nb*	15	16	27	20	30	40	Politie
Geregistreerde diefstal van (brom/snor)fietsen in Twenterand	n nb*	50	55	53	42	34	52	Politie
Bestuurlijke aanpak van (georganiseerde) criminaliteit								
Nieuwe BIBOB-onderzoeken	90**	**	0	1	0	0	0	
Nieuwe indicatoren Uitvoeringsprogramma VTH								
Aantal te laat verleende vergunningen voor B of C evenementen	0	0	0	0	0	0	0	eigen gegevens
Aantal verleende vergunningen voor evenementen	130	72						
Aantal controles A/B-evenementen	25	25	17	23	11	2	36	eigen gegevens
Aantal controles C-evenementen	1	1	3	1	1	1	2	eigen gegevens
Aantal controles Drank- en Horecawet (leeftijdscontrole)	21	13	0	19	4	12	16	eigen gegevens
Aantal geïnde bestuurlijke boetes	n vt	n vt	n nb	0	0	0	1	eigen gegevens
Aantal behandelde klachten	210	259	154	231	270	240	113	eigen gegevens

* zo min mogelijk

** Bibob onderzoeken zijn situationeel en daarom niet te plannen

Doelenboom Openbare ruimte en verkeer

Doelenboom

Openbare Ruimte en Verkeer | 2025



Beoogd maatschappelijk effect

Een aantrekkelijke en veilige openbare ruimte

Doel: Openbare ruimte voldoet beter aan de vastgestelde doelen

Per taakveld (openbaar groen, riolering enz.) is vastgelegd aan welke kwaliteitseisen het onderhoud en beheer moeten voldoen. De manier waarop dat is vastgelegd is een beleids-/beheerplan. Daarmee wordt duidelijkheid gegeven aan de gemeenteraad en aan inwoners.

Doel: Verbeteren infrastructuur

Per jaar wordt gekeken welke nieuwe infrastructurele werken worden gerealiseerd. Op basis van het beschikbare budget worden de hoogst geprioriteerde werken uitgevoerd.

Doel: Betere bereikbaarheid voor alle vervoerswijzen

Hiermee wordt bedoeld dat voor auto, fiets, trein en bus wordt geprobeerd het voorzieningenniveau minimaal op hetzelfde niveau te houden. Vooral voor bus en trein wordt geprobeerd dat middels overleg (ook in regionaal verband) te realiseren en mogelijk te verbeteren.

Doel: Klimaatbestendiger inrichten openbare ruimte

Bij werkzaamheden in de openbare ruimte zal rekening worden gehouden met klimaatadaptatie. Het gaat er om dat bij de uitvoering van onderhoud en beheer en ook bij projecten de openbare ruimte klimaatbestendiger wordt ingericht.

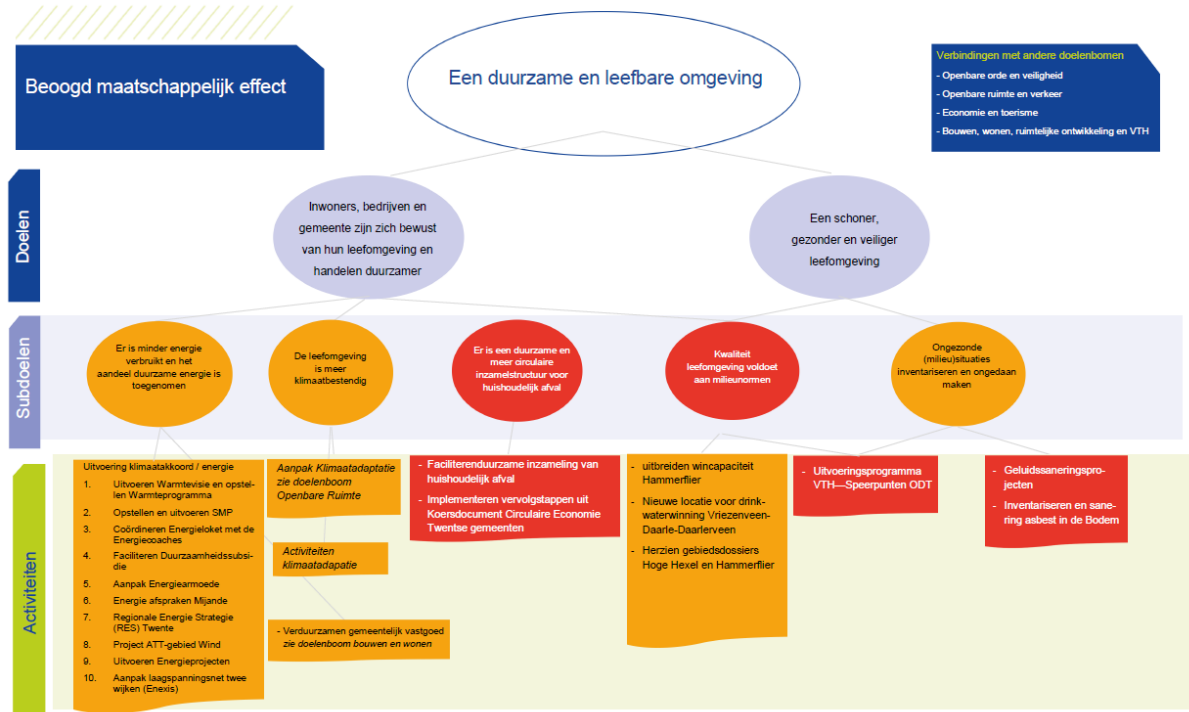
Metingen

Beleidsdoelen	Begroot 2025	Begroot 2024	2023	2022	2021	2020	2019	Bron
Metingen verkeer								
verkeersongevallen waarbij doden zijn gevallen	nrb	nrb	1	1	1	3	1	BLIQ verkeersveiligheid rapportage
verkeersongevallen met gewonden	nrb	nrb	31	41	30	35	30	BLIQ verkeersveiligheid rapportage
verkeersongevallen	nrb	nrb	134	146	135	131	133	BLIQ verkeersveiligheid rapportage

Doelenboom Duurzaamheid, milieu en VTH

Doelenboom

Duurzaamheid, milieu en VTH | 2025



Beoogd maatschappelijk effect

Een duurzame en leefbare omgeving.

Doel: Inwoners, bedrijven en gemeente zijn zich bewust van hun leefomgeving en handelen duurzamer

Onder duurzaamheid verstaan we het verbeteren van de balans tussen sociale, ecologische en economische ontwikkeling, waar bij ook effecten voor toekomstige generaties en effecten elders ter wereld worden meegenomen.

Doel: Er is een schoner, gezonder en veiliger leefomgeving voor mensen

Het gaat hier om het bewaken en verbeteren van de leefomgevingskwaliteit voor bewoners.

Subdoel: Er is minder energie verbruikt en het aandeel duurzame energie is toegenomen

Activiteiten

- **Uitvoering Klimaatakkoord/energie**

Omschrijving

In het Klimaatakkoord is afgesproken dat we in Nederland in 2030 49% minder CO₂ uitstoten dan in 1990. Dit doel is later aangescherpt tot 55% minder CO₂ uitstoot in 2030. Voor de uitvoering van taken voor klimaat- en energiebeleid hebben gemeenten voor de jaren 2023-2024-2025 rijksmiddelen ontvangen voor de nodige extra inzet van ambtelijke capaciteit. De Raad voor het Openbaar Bestuur (ROB) adviseerde op 28 maart 2024 dat de decentrale overheden (provincies, waterschappen en gemeenten) tijdig meerjarige financiële zekerheid van het rijk nodig hebben voor de periode daarna. Het nieuwe kabinet heeft in haar hoofdlijnenakkoord opgenomen vast te houden aan bestaande afspraken voor de energietransitie. Er bestaat echter nog veel onduidelijkheid en onzekerheid over de

inzet van het nieuwe kabinet op klimaat en energie in 2025 en verder, terwijl de maatschappelijke opgave voor klimaat en energie eerder complexer en groter wordt. Eén van de afspraken is dat uiteindelijk in 2050 alle woningen en gebouwen van het aardgas af zijn. Als eerste bescheiden stap tot 2030 zetten we in Twenterand in op isoleren en energiebesparen, met aandacht voor ventileren. Op dit moment zijn voor onze gemeente als alternatief voor aardgas vooral individuele oplossingen zoals warmtepompen en hybride oplossingen in beeld. Voor hybride oplossingen stimuleren we de ontwikkeling van groen gas om het gebruik van aardgas te verminderen. Het uitgangspunt is 'haalbaar en betaalbaar' en daar willen we ook ons duurzaamheidsfonds voor inzetten, naast landelijke regelingen. Het uitgangspunt voor de uitvoering is dat we samen met inwoners aan de slag gaan en actief op zoek gaan naar kansrijke gebieden en initiatieven in de gemeente. Landelijke programma's, zoals het Programma Versnelling Verduurzaming Gebouwde Omgeving en het Nationaal Isolatie Programma, ondersteunen de gemeenten met middelen. Deze middelen worden ingezet voor onder andere de Duurzaamheidssubsidie, waarover gemeentebreed gecommuniceerd wordt door onder andere de Win-Win campagne.

- **Uitvoeren Warmtevisie en opstellen Warmteprogramma**

Omschrijving

Voor de uitvoering van de Warmtevisie richten we ons in 2025 op de activiteiten 2 t/m 5 uit de doelenboom. In 2025 wordt tevens de Warmtevisie geactualiseerd en omgezet naar een Warmteprogramma. Hierin moet het uitgangspunt 'Duidelijkheid' voor inwoners en bedrijven verder worden uitgedacht. Door een wijkvolgorde te kiezen met een specifiek alternatief voor aardgas wordt er duidelijkheid verschaft aan inwoners en een periode gegeven om deze wijziging door te voeren.

- **Opstellen en uitvoeren SMP**

Omschrijving

De te nemen isolatiestappen bij woningen en bedrijven zorgen voor problemen met de wet Natuurbescherming. Door een gebiedsgerichte aanpak binnen de bebouwde kom, kan er door de gemeente een vergunning aangevraagd worden om inwoners te ontzien met een apart natuuronderzoek. Een Soorten Management Plan (SMP) wordt in de periode 2024 en 2025 onderzocht en opgesteld samen met Mijande Wonen. In 2025 wordt de Nb-vergunning aangevraagd bij de provincie en maatregelen die hiervoor nodig zijn uitgevoerd. Hiervoor worden ook inwoners gevraagd om aanpassingen te doen bij de te nemen isolatiemaatregelen. Voor het opstellen en uitvoeren van een SMP is subsidie beschikbaar via de Provincie en het Rijk.

- **Coördineren Energieloket met de Energiecoaches**

Omschrijving

Het lokale Energieloket van Twenterand heeft een belangrijke rol in de uitvoering van de Warmtevisie. Via informatie en communicatie door het Energieloket en met de inzet van persoonlijk advies van de vijf vrijwillige energiecoaches in Twenterand, stimuleren en ondersteunen we inwoners. Sinds 2022 werken zeven gemeenten in west-Twente, waaronder Twenterand, samen voor de coördinatie van energiecoaches. Ongeveer 100 inwoners maken per jaar gebruik van de mogelijkheid om advies te krijgen van een energiecoach.

- **Faciliteren Duurzaamheidssubsidie**

Omschrijving

De Duurzaamheidssubsidie van Twenterand heeft budget beschikbaar om inwoners financieel te ondersteunen bij het nemen van isolatiemaatregelen. De middelen hiervoor zijn verkregen uit het dividend van het zonnepark Oosterweilanden en via SPUK middelen voor de Lokale Aanpak Isolatie van het Rijk. Het Rijk heeft hierbij wel een aantal voorwaarden aangegeven, waaronder dat er ongeveer 164 woningen per jaar (656 woningen tot en met 2026) geïsoleerd moeten worden.

- **Aanpak Energiearmoede**

Omschrijving

Om Energiearmoede tegen te gaan zijn er verschillende acties uitgedacht waaronder de Energievakman (klusbus) van Mijande Wonen. Deze Energievakman voert kleine energiebesparende maatregelen (tochtstrips o.a.) uit bij corporatiewoningen. Voor particuliere woningeigenaren is het

mogelijk om in gesprek te gaan met de gemeente over de behoefte qua verduurzaming. Hiervoor geldt per casus een maatwerk aanpak.

- **Energie afspraken Mijande**

Omschrijving

Via de prestatieafspraken met Mijande Wonen (o.a. afspraken over woningkwaliteit en duurzaamheid / warmtetransitie huurwoningen), streven we naar energiebesparen en duurzame energie in de huursector. Het verduurzamen van bestaande woningen heeft nog steeds de prioriteit. Waar mogelijk trekken we met Mijande op om elkaar te versterken door verduurzamingsprojecten, zoals door het gezamenlijk opstellen van een SMP voor zowel de corporatie- als particuliere woningen. Het streven van Mijande Wonen is om ongeveer 200 woningen te verduurzamen per jaar.

- **Deelnemen Regionale Energie Strategie (RES) Twente**

Omschrijving

De afspraken uit het landelijk Klimaatakkoord zijn in de Regionale Energiestrategie Twente 1.0 voor Twente uitgewerkt. Na het opstellen en vaststellen van de eerste RES Twente 1.0, hebben de Twentse gemeenten, samen met de provincie, het waterschap, de netwerkbeheerders en maatschappelijke organisaties in 2024 gewerkt aan de RES 2.0, waarin o.a. de ruimtelijke invulling van de afgesproken doelen voor windenergie en zonnevelden in Twente zouden worden vastgelegd. Inmiddels heeft de Provincie Overijssel met haar nieuwe beleid rond zonnevelden en windturbines (via vaststelling van de Omgevingsverordening Overijssel - naar verwachting in oktober 2024) invulling gegeven aan de ruimtelijke kaders. De provincie heeft voor de vertaling van haar beleid Programmeringsafspraken voor wind gemaakt met de meeste gemeenten. Voor Twenterand is dat gebeurd voor het totale ATT-gebied. Met de provinciale ruimtelijke kaders voor wind en zon is het ruimtelijke aspect als belangrijk onderdeel voor de RES Twente 2.0 weggevallen.

Om invulling te geven aan de andere ambities van de RES Twente en om afspraken te maken voor een constructieve toekomstige samenwerking op de klimaat- en energietheema's is de Energiestrategie Twente 2.0 opgesteld. Hierin spreken de RES partners af om de samenwerkingsafspraken te herijken om een gelijkwaardige samenwerking in de toekomst zo goed mogelijk vorm te geven. En deze samenwerking meer te richten op het gezamenlijk ontwikkelen en uitvoeren van energiebeleid bijvoorbeeld op de thema's warmtetransitie, netcongestie-aanpak en lokaal eigendom. De aard van het energievraagstuk is anders dan bij het opstellen van de RES 1.0. Inmiddels is overduidelijk dat aanvoer, transport en leveringszekerheid van energie geen vanzelfsprekendheden meer zijn. De Energiestrategie Twente 2.0 stelt voor om gezamenlijk scenario's te ontwikkelen voor decentrale energiesystemen in Twente. De Energiestrategie Twente 2.0 wordt gezien als een programma onder de Omgevingswet

- **Project ATT-Windgebied**

Omschrijving

Sinds 2022 onderzoeken de gemeenten Almelo, Tubbergen en Twenterand, samen met de provincie Overijssel, de mogelijkheden voor windturbines in het ATT gebied. In november 2023 heeft de raad ingestemd met het vervolg voor het ontwikkelen van windenergie en een gezamenlijk ATT-ontwikkelkader vastgesteld. Op basis daarvan is een onafhankelijk verkenners in gesprek gegaan met mogelijke lokale partijen voor een lokale samenwerking in de windontwikkeling om zo maximaal lokaal eigendom te kunnen realiseren. Ook zijn in 2024 Programmeringsafspraken voor wind tussen de drie ATT gemeenten en de provincie vastgelegd: in de gemeenten Almelo, Tubbergen en Twenterand wordt gezamenlijk gewerkt aan een opwek van 120 - 180 GWh, waarbij 180 GWh het plafond is. In 2025 moet de rol die gemeente Twenterand wil hebben in de lokale samenwerking voor het project duidelijk zijn en kan het traject van de vergunningenprocedure bij de provincie een start hebben. Voor Twenterand is vooral de invulling voor maximaal lokaal eigendom van belang, naast de randvoorwaarden t.a.v. gezondheid en leefomgeving.

- **Energieprojecten**

Omschrijving

Energiehub - De energietransitie in Nederland is in volle gang. Door het ontbreken van gelijktijdigheid van (duurzame) opwek en gebruik ontstaat netcongestie. Dit heeft effect op het vestigingsklimaat voor bedrijven, met name wanneer zij willen uitbreiden of hun activiteiten willen verplaatsen. Daarnaast

heeft een aantal bedrijven behoefte aan alternatieven voor het gebruik van aardgas. Een energiehub waarin lokale, duurzame energie uit zon en wind wordt omgezet naar waterstof of tijdelijk wordt opgeslagen in batterijen biedt hiervoor oplossingen. In het Coalitieakkoord is opgenomen dat de gemeente samen met ondernemers, andere stakeholders en de provincie onderzoek wil doen naar de haalbaarheid.

In 2025 gaan we samen met een aantal partijen verder met het haalbaarheidsonderzoek voor een energiehub Twenterand. Hierbij kijken we o.a. naar de huidige en toekomstige energiebehoefte, naar de mogelijkheden van meervoudig gebruik van bestaande en nieuwe middenspanningskabels (cable pooling) en het managen van vraag en aanbod om congestie te verminderen. In 2025 (of eerder) moet de gemeente een besluit nemen of zij risicodragend wil participeren in de studie en mogelijk in de realisatie van de energiehub Twenterand.

Biogas / groengas – Gemeente Twenterand wil het project biogas/groengashub Weitemanslanden ondersteunen, zoals is opgenomen in het coalitieakkoord. Het stimuleren van de productie van biogas/groengas vraagt ook om het versterken van de relatie programma platteland en programma duurzaamheid. Regionale samenwerking op dit onderwerp krijgt vorm samen met partners zoals Cogas en met de provincie (PPLG). Gemeenten zien stimuleren van biogas/groengas als één van de opties die bijdragen aan de warmtetransitie in de gebouwde omgeving

Energie-infrastructuur - De samenwerkende gemeenten in de RES-regio's krijgen extra rijksmiddelen voor hun inbreng bij het ontwikkelen van de decentrale energie-infrastructuur (o.a. via pMIEK en provinciale energievisie) en afstemming met andere maatschappelijke functies zoals wonen, bedrijvigheid en mobiliteit. In heel Twente moet het elektriciteitsnet worden uitgebreid, zowel het hoogspanningsnet van TenneT, als de midden- en laagspanningsnetten die in beheer zijn bij Enexis en Cogas. In de komende jaren zullen nagenoeg alle bestaande hoog- en middenspanningstations (zoals station Vroomshoop) moeten worden uitgebreid en ook is het nodig om nieuwe stations te bouwen. De focus ligt met name op de elektrische infrastructuur maar er is ook aandacht voor (gebruik van) het gasnet i.v.m. de verwachte toename van groen gas.

- **Aanpak laagspanningsnet twee wijken (Enexis)**

Omschrijving

De problematiek van netcongestie speelde eerder vooral op het hoogspannings- en middenspanningsnet van de landelijke en regionale netbeheerders. Maar ook voor het laagspanningsnet in de woonwijken worden de komende jaren problemen verwacht. Ook op laagspanningsniveau moet er daarom het nodige gebeuren, zoals verzwaren van kabels en het bijplaatsen van transformatorhuisjes. Netbeheerder Enexis wil daarom proactief en wijkgericht het laagspanningsnet aanpakken om de woonwijk toekomstbestendig te maken. In 2025 staan in onze gemeente twee wijken op de planning. Dit vraagt om een goede afstemming met de gemeente en een extra inspanning van de gemeente.

Subdoel: Er is een duurzame en meer circulaire inzamelstructuur voor huishoudelijk afval

Activiteiten

- **Faciliteren duurzame inzameling van huishoudelijk afval**

Omschrijving

De gemeente Twenterand heeft de zorgplicht voor de inzameling van huishoudelijk afval en heeft de ambitie om in 2025 90% grondstoffen van afval te scheiden. Het nieuwe VANG doel is om in 2030 minimaal 60% van het huishoudelijk afval te recyclen. Hierbij is een koppeling gemaakt met de inzameling en of producten wel te recyclen zijn door verwerkers. In 2024 is er begonnen met het minder frequent inzamelen van (rest)afval en vaker inzamelen van grondstoffen. In 2025 worden de eerste resultaten van deze wijziging verwacht.

- **Implementeren vervolgstappen uit Koersdocument Circulaire Economie Twentse gemeenten**

Omschrijving

In 2024 is het Koersdocument Circulaire Economie voor Twentse gemeenten uitgezet. Hierin wordt 2025 aandacht aan de eerste stappen gegeven die een gemeente kan zetten. Een eerste stap is in

2024 al gezet door het tekenen van de intentieverklaring van Twentse Bouwboeren. In 2025 zal hier verdere uitwerking van plaatsvinden.

Metingen

Beleidsdoelen	Begroot 2025	Begroot 2024	2023	2022	2021	2020	2019	Bron
Er is een duurzame inzamelstructuur voor huishoudelijk afval								
Scheidingspercentage afval	90*	88*	84	84	85	84	84	grondstoffenmonitor
VANG Recycledoelstelling	**	**	**	69,2	x	x	x	VANGrecycletool
Er is minder energie verbruikt en het aandeel duurzame energie is toegenomen.								
% Hernieuwbare energie	****	****	****	16,5/ 21,9***	14,4/ 20,2***	13,5/ 19,5 ***	10,8/ 17,2***	Klimaatmonitor.databank.nl
Aantal bezoeken energiecoaches	100	100	109	x	x	x	x	eigen gegevens
Aantal aangevraagde Duurzaamheidssubsidie	164	164	507	68	x	x	x	eigen gegevens
Aantal bezoeken Energievakman	325	325	313	34	x	x	x	eigen gegevens
Indicatoren Uitvoeringsprogramma VTH								
Realiseren Uitvoeringsprogramma	85%	85%	80%	123	100%	70%	63% ****	eigen gegevens
Aantal controles bedrijven met aandacht op energemaatregelen	80	85	45	160	30	65	87	eigen gegevens
Aantal bestuurlijke (her)controles milieu in handhavingssfeer	25	25	54	22	19	30	1	eigen gegevens

* ambitie 90% scheiden in 2025

** doel is minimaal 60% in 2030

*** hernieuwbare energie inclusief toedeling vanuit Twence

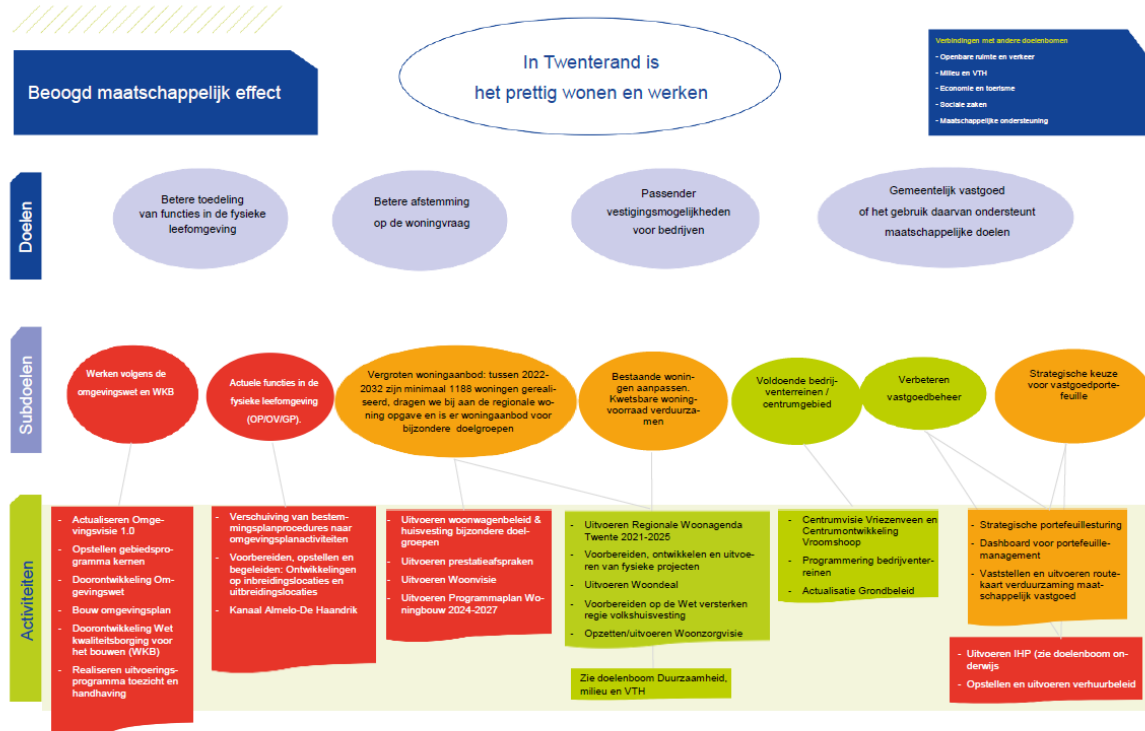
*** streven naar 50% duurzame opwek in 2030, energieneutraal in 2050

**** milieuvergunningverlening: 83%, milieutoezicht: 43 %

Doelenboom Bouwen, wonen, ruimtelijke ontwikkeling, Gemeentelijk Vastgoed en VTH

Doelenboom

Bouwen, wonen, ruimtelijke ontwikkeling, Gemeentelijk vastgoed en VTH | 2025



Beoogd maatschappelijk effect

In Twenterand is het prettig wonen en werken

Doel: Betere toedeling van functies in de fysieke leefomgeving

Doel: Betere afstemming op woningvraag

Doel: Passender vestigingsmogelijkheden voor bedrijven

Doel: Gemeentelijk vastgoed of het gebruik daarvan ondersteunt maatschappelijke doelen

Subdoel: Actuele functies in de fysieke leefomgeving (OP/OV/GP)

Activiteiten

• Omgevingsvisie

Omschrijving

In 2025 zal de ontwikkeling van de Omgevingsvisie 2.0 Twenterand voortgezet worden. Deze zal gebaseerd zijn op de Omgevingsvisie 1.0, het coalitieakkoord/collegeprogramma en de maatschappelijke opgaven. Meer duidelijkheid over de bijbehorende programma's zal worden verschaft tijdens het opstellen van de visie. De verwachting is dat de vaststelling in 2026 zal plaatsvinden. De financiering hiervan zal uit het budget van de Omgevingswet komen.

Metingen

Beleidsdoelen	Begroot 2025	Begroot 2024	2023	2022	2021	2020	2019	Bron
Er is een duurzame inzamelstructuur voor huishoudelijk afval								
Scheidingspercentage afval	90*	88*	84	84	85	84	84	grondstoffenmonitor
VANG Recycledoelstelling	**	**	**	69,2	x	x	x	VANGrecycletool
Er is minder energie verbruikt en het aandeel duurzame energie is toegenomen.								
% Hernieuwbare energie	****	****	****	16,5/ 21,9***	14,4/ 20,2***	13,5/ 19,5 ***	10,8/ 17,2***	Klimaatmonitor.databank.nl
Aantal bezoeken energiecoaches	100	100	109	x	x	x	x	eigen gegevens
Aantal aangevraagde Duurzaamheidssubsidie	164	164	507	68	x	x	x	eigen gegevens
Aantal bezoeken Energievakman	325	325	313	34	x	x	x	eigen gegevens
Indicatoren Uitvoeringsprogramma VTH								
Realiseren Uitvoeringsprogramma	85%	85%	80%	123	100%	70%	63% ****	eigen gegevens
Aantal controles bedrijven met aandacht op energiemaatregelen	80	85	45	160	30	65	87	eigen gegevens
Aantal bestuurlijke (her)controles milieu in handhavingssfeer	25	25	54	22	19	30	1	eigen gegevens

* ambitie 90% scheiden in 2025

** doel is minimaal 60% in 2030

*** hernieuwbare energie inclusief toedeling vanuit Twence

*** streven naar 50% duurzame opwek in 2030, energieneutraal in 2050

**** milieuvergunningverlening: 83%, milieutoezicht: 43 %

Wat mag het kosten programma Ruimte

Overzicht van baten en lasten

	2025	2026	2027	2028
Lasten per doelenboom				
Openbare orde en veiligheid	2.967.197	3.028.618	3.094.675	3.169.431
Openbare ruimte en verkeer	12.025.318	12.160.563	12.639.509	12.848.876
Duurzaamheid, Milieu en VTH	4.647.835	4.787.940	4.897.706	5.059.973
Bouwen, wonen, ruimt. ontwikkeling en VTH	9.151.493	6.921.903	7.106.830	11.299.703
Totaal programma lasten	28.791.844	26.899.024	27.738.720	32.377.983
Baten per doelenboom				
Openbare orde en veiligheid	0	0	0	0
Openbare ruimte en verkeer	4.554.721	4.655.131	4.758.037	4.863.813
Duurzaamheid, Milieu en VTH	3.321.132	3.394.694	3.462.974	3.532.949
Bouwen, wonen, ruimt. ontwikkeling en VTH	5.295.903	3.550.125	3.577.580	8.472.370
Totaal programma baten	13.171.756	11.599.950	11.798.591	16.869.131
Totaal saldo van baten en lasten	-15.620.088	-15.299.074	-15.940.129	-15.508.852
Mutaties reserves	2.367.958	1.487.880	942.753	134.557
Geraamd resultaat	-13.252.130	-13.811.194	-14.997.376	-15.374.295

Opgenomen investeringen bestaand beleid 2025

Openbare verlichting	133.600
Renovatie wegen	300.000
Vervanging riool	4.236.061
Volkswagen crafter	45.000
Volkswagen crafter	45.000
Schliesing houtversnipperaar	40.000
Schliesing houtversnipperaar	40.000
Bladblazer Roberine 1504	25.000
Veenhuis kipwagen	50.000
Hogedrukreiniger	18.000

Investering 2025

133.600
300.000
4.236.061
45.000
45.000
40.000
40.000
25.000
50.000
18.000